



Linux

cena 99 Kč / 149 Sk
prosinec – 12/2006

LinuxEXPRES

OPRAVDOVÝ LINUXOVÝ MAGAZÍN

Linux

Společensky orientované služby:

Last.fm, Flickr, YouTube, Digg
O co tady jde?

poslední tagy

ajax akvizice apple
astronomie blog
cina design esa eyetracking
foto fotografie google
grafika internet japonsko
linux mac mars microsoft mise
music video nasa politika
video vici výlety web
web 2.0 webdesign zoo

Populární Tagy --

K čemu vám bude redakční systém?

Srovnání kvalitních VoIP klientů

Poslouchejte rádio z netu

Redakční systémy

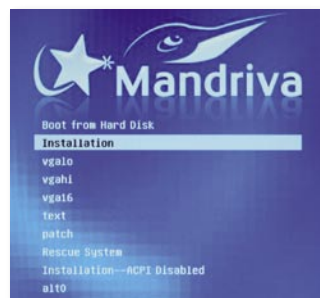
I když nemáte noviny, budou se vám hodit. Principy, výhody, nevýhody.

Hromadná korespondence

	A	B	C	D
1	Meno	Priezvisko	Ulica	PSČ
2	Ján	Novák	Na sídlisku 5	129 45
3	Mária	Nováková	K vodojemu 4	576 23
4	Viera	Kováčová		587 46
5	Jozef	Ulíček	Prešovská 57/a	325 49
6	Peter	Kováč	Dunajská 87	257 81

Velmi podrobný návod, jak z OpenOffice.org vytisknout více dopisů během chvilky. Naučte se používat efektivní nástroj kancelářského balíku.

Velká recenze Mandriva Linuxu 2007



Co nového přináší nová Mandriva? Prohlédněte si obrázky, čtěte novinky a srovnání.

Jak na to? Dva srozumitelné návody: nastavení šetřiče obrazovky, úprava hlavní nabídky KDE.

Ještě nemáte elektronické předplatné? Objednejte si LinuxEXPRES jako PDF!
Deset ukázkových stran tohoto čísla najdete na www.linuxexpres.cz

Představení Slackware – hodí se k vám?
Seznámení s Pythonem
Stavíme domácí síť – další díl seriálu
Picasa 2 – správce vašich zážitků
Byli jsme na konferenci LinuxAlt

DVĚ NOVÉ RUBRIKY
Kancelář
– PRAKTICKÉ RADY
Jak na to
– OBRÁZKOVÉ NÁVODY

Mozilla

Bezpečnostní aktualizace produktů Mozilla

Mozilla Corporation uvolnila pravidelné aktualizace Firefoxu a Thunderbirdu. Verze 1.5.0.8 opravují tři závažné bezpečnostní chyby a vylepšují stabilitu produktů. Krátce na to vyšla i aktualizace balíku SeaMonkey a webového prohlížeče Flock. Mimo Flocku jsou všechny aplikace k dispozici i v češtině. Firefox 1.5.0.8 též přináší upravený systém automatických aktualizací. Přes něj bude v dohledné době nabízen Firefox 2.0. Díky novému systému aktualizací budete moci tuto aktualizaci odmítnout a pokračovat v používání řady 1.5. Na tu bude poskytována podpora až do 24. dubna 2007.

<http://www.mozilla.com/en-US/firefox/releases/1.5.0.8.html>

SeaMonkey 1.1 Beta

Tvůrci balíku SeaMonkey po dlouhém čekání uvolnili betaverzi SeaMonkey 1.1. Do novinek lze zařadit novou verzi Chatzilly, detekci již běžících instancí balíku při spouštění či vylepšenou ochranu proti podvodným e-mailům v poštovním klientu. Celkově je však novinek poskromnu, protože hlavní změny se dějí ve vývoji SeaMonkey 1.5, který bude k dispozici okolo vydání Firefoxu 3.0. Datum vydání finální verze SeaMonkey 1.1 prozatím nebyl stanoven.

<http://www.mozilla.org/projects/seamoney/releases/seamoney1.1b/>

Servis24 oficiálně podporuje Firefox

Internetové bankovníctví Servis24 od České spořitelny dosud podporovalo Firefox neoficiálně a uživatel před vstupem musel odklepnout hlášení, že bankovníctví není ve Firefoxu podporováno. V současné době je tomu však jinak. Firefox 1.5 se totiž stal oficiálně podporovaným prohlížečem. Verze 2.0 prozatím není podporována, ale lze očekávat, že brzy podporována bude.

<http://www.servis24.cz>

Adobe podpoří Mozillu

Společnost Adobe Systems uvolnila svůj ActionScript Virtual Machine. Jedná se o engine vykonávající skriptovací jazyk ve Flash Playeru 9. Ten je nyní jako projekt Tamarin hostován na webu Mozilla Foundation a v Mozille 2.0 umožní snadnější a lepší implementaci 4. edice ECMAScriptu. Projekt je spravován Adobe Systems a Mozilla Corporation a je šířen pod trojlicencí MPL/GPL/LGPL. První použití v aplikacích Mozilla bude až po vydání Firefoxu 3.0.

<http://www.mozilla.com/en-US/press/mozilla-2006-11-07.html>

Pavel Cvrček



TIP REDAKCE

ROZLIŠENÍ: 1024x768 (notebook) DISTRIBUCE: Gentoo PROSTŘEDÍ: KDE 3.5.5 DEKORACE OKEN: Crystal (výška 11px)

BARVY: Výchozí pro prostředí KDE POZADÍ: Alpha and Omega 3 z <http://www.deviantart.com>

IKONY: NuvoX z <http://www.kde-look.org> PÍSMO: DejaVu Sans STYL: Polyester (scrollbar široký pouhých 8px)

VIDITELNÉ APLIKACE: Psi (Jabber klient), OSD z Amaroku

PANEL: Hlavní nabídka panelu, odkazy ke spuštění programů (Konqueror, Kaffeine, digiKam, VMWare Player a Firefox), pruh úloh (XChat, Psi, Azureus, Koqueror s ikonou last.fm), systémová část panelu

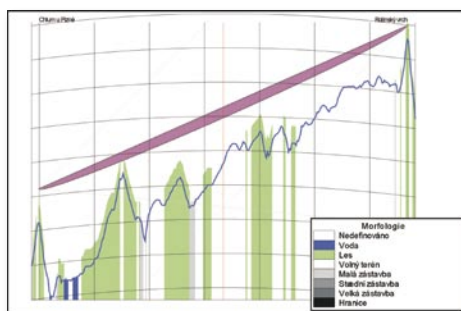
IKONY V SYSTÉMOVÉ ČÁSTI PANELU: Klapot – sledování baterie, Katapult – rychlé spuštění programů a kalkulačka, KCheckGmail – kontrola nové pošty, KGpg – správa klíčů, Psi – Jabber klient, Kwalletmanager – správa hesel, Basket Note Pads – správce poznámek, Azureus – torrent klient, Amarok – přehrávač hudby

Jiří Němec

INZERCE

Analytické služby RadioLab

Společnost Disk obchod & technika, spol. s r. o. poskytuje novou službu – Analytické služby RadioLab – soubor aplikací a nástrojů pro výpočetní podporu úloh analýzy a šíření rádiových signálů, vyhodnocení důležitých kritérií radiokomunikačních služeb a návrh optimalizace sítí rádiových prostředků. Zákazníkům nabízíme čtyři základní služby: služba Terénní profil – určení přímé viditelnosti a přesné vzdálenosti mezi koncovými body (pro spoje typu PtP), služba Mapa skoku – výpočet statistiky profilu, útlumu šířením, rezervy na únik a další signálová analýza, služba Mapa pokrytí – příprava podkladů pro žádost o přidělení frekvencí ČTU (WiMAX), služba Mapa viditelnosti – kruhový diagram s vyznačením viditelných a neviditelných míst z určitého bodu. Více informací o službě najdete na www.radiolab.cz.



```
.tabs-alltabs-box, ↵
.tabs-alltabs-box-animate, ↵
.tabs-alltabs-button {↵
    display: none; ↵
}
```

Správa relací

Firefox nyní obsahuje správu relací. Ve výchozí konfiguraci, pokud se vám z nějakého důvodu nestandardně ukončí Firefox, dostanete při jeho opětovném spuštění možnost obnovit předchozí sezení, a to včetně formulářových dat. Není totiž nic horšího, než kvůli nestandardní situaci přijít o rozepsaný příspěvek. Standardně se ovšem neobnovují panely při spuštění po předchozím korektním ukončení. Pokud si to přejete, musíte přejít do dialogu *Předvolby* a v sekci *Hlavní* nastavit obnovování panelů z minulá.

Ke správě relací se váže další novinka. Jedná se o možnost obnovit naposledy zavřené panely. Ve výchozím nastavení si Firefox pamatuje deset naposledy zavřených panelů, které můžete obnovit v hlavní nabídce pod *Historie-Naposledy zavřené panely* či v místní nabídce nad oúškem panelu, kde zvolíte volbu *Otevřít zavřený panel*.

Ochrana proti podvodným stránkám

Phishing aneb podvodné stránky, které se snaží z uživatelů získat citlivé údaje, jako například přístup k bankovním účtům, jsou dnes celkem aktuální. Již to není doménou pouze zahraničí, ale útočníci se snaží tímto způsobem získávat citlivé údaje i u nás. Firefox 2.0 proto přináší ochranu proti podvodným stránkám.

Co si pod tím představit? Tato ochrana ve Firefoxu 2.0 může pracovat ve dvou režimech. Buď si průběžně stahuje databázi podvodných stránek do uživatelského profilu a navštěvované stránky kontroluje proti této databázi (výchozí nastavení), nebo provádí kontrolu vůči vzdálenému serveru. Na tu druhou možnost se můžete přepnout v dialogu *Předvolby* s tím, že standardně se provádí kontrola vůči databázi podvodných stránek společnosti Google. Při navštívení podvodné stránky budete Firefoxem výrazně upozorněni.

Vylepšené vyhledávání

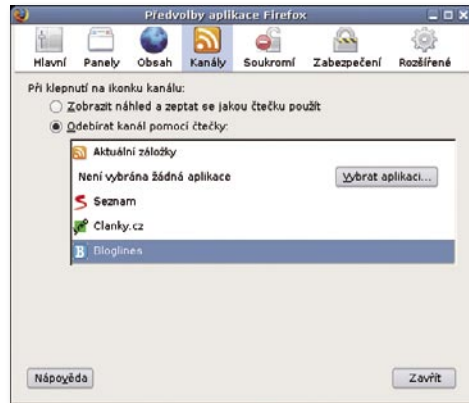
Změny doznalo i pole vyhledávání. Má trochu jinou podobu než ve verzi 1.5 a obsahuje nový *Správce vyhledávacích modulů*, kterým můžete snadno spravovat nainstalované moduly včetně možnosti ty výchozí obnovit. Pěknou funkcí je i našeptávač, který je k dispozici u vyhledávacího modulu pro Google.

Firefox 2.0 také podporuje dva nové formáty vyhledávacích modulů – *MozSearch* a *OpenSearch*. Ten první vznikl zjednodušením formátu *OpenSearch* a jsou do něj ukládány vyhledávací moduly do uživatelského profilu. Přímou na web se však nehodí, protože je podporován pouze Firefoxem 2.0. *OpenSearch* je v tomto ohledu zajímavější, protože kromě Firefoxu jej

podporuje i Internet Explorer 7.0 a lze očekávat, že další tvůrci prohlížečů se přidají.

Podpora externích RSS čteček

Firefox 2.0 přichází s vylepšenou podporou RSS. Pokud v něm například klepnete na RSS soubor, který k sobě nemá přiřazen žádný vzhled, nezobrazí se vám obyčejný XML strom, ale stránka se vzhledným formátováním. Nicméně to není hlavní přínos v této oblasti v nové verzi. Tou hlavní je možnost provázání Firefoxu s externí RSS čtečkou.



Volba RSS čtečky

Nemusí se přitom jednat pouze o lokální RSS čtečky. Řada uživatelů v poslední době začíná využívat ty webové. Firefox již obsahuje některé předvolené. Pokud tedy používáte například webovou čtečku Bloglines, budete moci jedním klepnutím na RSS zahájit odebrání zdroje. Vlastní čtečky lze přitom snadno přidat.

Pro vývojáře

Firefox 2.0 obsahuje renderovací jádro Gecko 1.8.1, které bylo původně plánováno jako téměř totožné s tím, které je součástí Firefoxu 1.5. Nakonec se do něj několik novinek přeci jen dostalo. Tou nejhlavnější je podpora JavaScriptu 1.7. K tomu není potřeba nic moc dodávat a co je nového, se dozvíte v přehledu, na který naleznete odkaz pod článkem.

Druhou významnou novinkou je podpora klientského úložného systému a perzistentního úložiště z What WG. Jedná se o věc podobnou cookies, která řeší řadu jejich nedostatků. Právě od What WG se do budoucna hodně očekává. Drobného vylepšení se dočkala i podpora SVG.

Závěrem

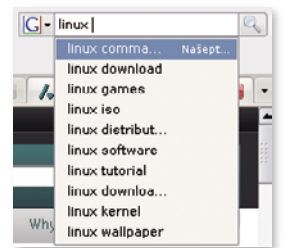
Novinek Firefoxu 2.0 je hodně a zdaleka jsem nevypsal všechny. Na ty další včetně řady drobností nejspíš časem přijdete sami. Novinky se dle prvních ohlasů líbí, tak nezbývá než doufat, aby si Firefox podobný směr udržel. Další plánovanou verzí Firefoxu je 3.0 s kódovým označením *Gran Paradiso*. Ta bude k dispozici v průběhu příštího roku. ■

Kontrola pravopisu ve formulářích

Řada služeb typu Gmail již umožňuje kontrolu pravopisu ve formulářových prvcích. Jsou to ale spíš takové první vlaštovky. Firefox 2.0 tak přichází s integrovanou kontrolou pravopisu, která slouží ke kontrole obsahu formulářových prvků. To oceníte zejména tehdy, když píšete nějaký příspěvek do diskuse či posíláte e-mail přes webové rozhraní. Český slovník z licenčních důvodů ve Firefoxu není a musíte si jej stáhnout z webu.

Nový Správce doplňků

Pokud budete ve Firefoxu 2.0 hledat *Správce rozšíření* či *Správce motivů vzhledu*, pravděpodobně je nenaleznete. Byly sloučeny do nového *Správce doplňků*. Na první pohled nic nového, ale to hlavní je skryto pod povrchem. Firefox 2.0 obsahuje ochranu proti záškodnickým doplňkům. Nainstalované doplňky jsou průběžně testovány oproti seznamu stahovanému z webu. V případě nalezení doplňku, který je na blacklistu, bude uživatel upozorněn.



Našeptávač ve vyhledávacím poli

ODKAZY

<http://www.mozilla.com/en-US/firefox/2.0/releasesnotes>
Firefox 2.0: Poznámky k vydání
http://developer.mozilla.org/en/docs/Firefox_2_for_developers
Co nového ve Firefoxu 2.0 pro vývojáře

Picasa 2 – Geniální správce fotografií

O AUTOROVI



Lukáš Faltýnek (*1974) vystudoval informační management na Univerzitě Hradec Králové. Pracuje jako programátor. Láskou k počítačům vzplanul v roce 1986, kdy dostal svůj první počítač Atari 800 XL. S Unixem se poprvé setkal před dvanácti lety. Chvilku nato pak s Linuxem, který si pro jeho svobodu zamiloval. Je ženatý a má dvě děti. Mezi jeho koníčky patří literatura, kinematografie a cestování.

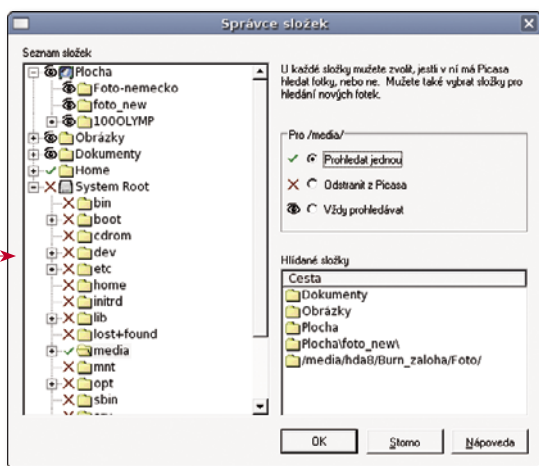
Picasa 2 je v současné době dostupný pro operační systém Linux ve verzi 2.2, a pod operační systém Windows ve verzi 2.5. Obě verze jsou plně lokalizované do českého i slovenského jazyka. Ač současná verze Picasa pod Windows nabízí o něco více možností než verze pod Linux, nejde až na výjimky o funkce zásadního charakteru. Taktéž se dá očekávat, že brzy vyjde Picasa 2 ve verzi 2.5 nebo vyšší i pro Linux.

Doba, kdy se všechna rodinná foto dávala do alb, alba řadila na policičku nebo ukládala do skříně, je s příchodem digitálních fotoaparátů ta tam. Dnes se počty pořízených fotografií již neudávají na stovky či tisíce, ale v mnoha případech na desetitisíce a více. Problémem již není cena fotografie, ale obrovské množství, ve kterém se není snadné orientovat. Lukáš Faltýnek.

Z vlastní zkušenosti vím, jaký problém je udržovat povědomí o všech nebo alespoň těch dobrých fotografiích a v případě nastalé potřeby je vyhledat a použít. Jedním z možných řešení této nepřehledné situace je program *Picasa 2*, poskytovaný zdarma k užívání společností Google.

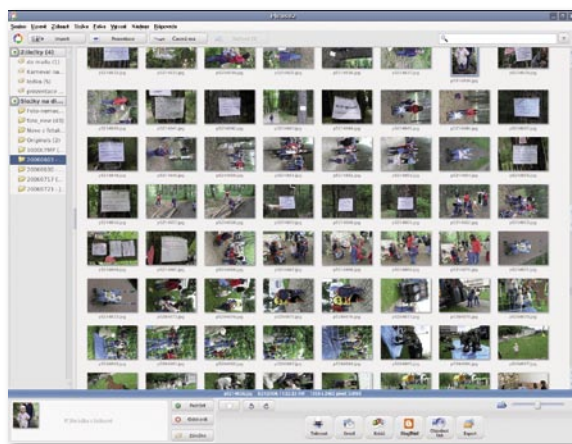
Organizace a správa fotografií

Organizace a správa fotografií je jednou z nejsilnějších stránek Picasa 2, která ho na poli obdobně zaměřených produktů v mnohém odlišuje od konkurence. Princip fungování je prostý. Uživatel si pomocí správce složek určí oblast či adresáře, ve kterých má Picasa 2 hledat fotografie a obrázky. Takto určená oblast se pak prohlédá a uživatelé jsou ve formě miniatur nabídnuty všechny obrázky, které jsou v dané oblasti umístěny.



Formulář správce fotek

Hledání fotografií v určené oblasti lze omezit pouze na první prohlédání, což znamená, že pokud do adresářů přibudou nové fotografie, nebudou zobrazeny. Další možností je pak nastavit, aby se dané adresáře prohlédávaly vždy. Nově přidané fotografie se tak uživatelé zobrazí ve formě miniatur okamžitě.



Hlavní okno – Knihovna

Nalezené fotografie jsou uživateli zobrazeny formou miniatur v hlavním okně aplikace, takzvané knihovny. V knihovně jsou jednotlivé fotografie reprezentovány miniaturami. Miniatury je možno nechat zobrazit ve dvou velikostech. Miniatur, které reprezentují jednotlivé fotografie, se na plochu monitoru vejde mnoho a uživatel tak získá o jednotlivých fotografiích velmi dobrý přehled a dokáže se v nich velmi snadno orientovat.

Pro třídění a organizaci nalezených fotek dává Picasa 2 uživateli nástroj zvaný *Záložky*. Záložky nemají žádný vztah k pevnému disku tak, jak je to běžné u adresářů a fyzického umístění fotografií. Jednotlivé záložky jsou pouze jakýmsi virtuálními přihrádkami, které logicky sdružují uživatelem vybrané fotografie z jednotlivých složek na disku. Záložkám přiřazené fotografie jsou pouze odkazy na skutečné umístění ve složkách. Jedna fotografie tak může být přiřazena více záložkám, aniž by na disku zabírala další místo.

Nad skupinou fotografií v rámci složky nebo záložky lze uplatnit třídění podle názvu, data pořízení fotografie, nebo její velikosti. Oblíbené fotografie lze ve složkách nebo záložkách pro snadnější budoucí vyhledání označit hvězdičkou. Dalšími možnostmi jsou vyhledání fyzického umístění fotografie na pevném dis-

Když letáky už nestačí

O AUTOROVI



Svatopluk Vít (*1974) se narodil v Karvině, momentálně je však trvale usazen v Praze. Pracuje u jedné nadnárodní společnosti jako správce počítačové sítě běžící na produktech Microsoftu, na starosti má i vnitřní počítačová školení. Doma však s úspěchem prohání Linux. Poslouchá dobrou hudbu, zajde si do divadla a také je aktivní v několika komunitách kolem open-source projektů a rád prosazuje tato řešení do praxe.

Existuje mnoho programů, které vám mohou s tvorbou HTML stránek pomoci. Dobré zkušenosti mám s editorem NVU (<http://www.czilla.cz/produkty/nvu/>) nebo s HTML editorem integrovaným v OpenOffice.org (<http://www.openoffice.cz>).

Pro kopírování souborů na hosting se používá FTP protokol. Stačí tak mít nainstalovaný nějaký FTP klient a pomocí něj přenést všechny soubory z instalačního balíčku na server. Pak už jen stačí vytukat příslušnou www adresu do prohlížeče a instalace se spustí.

Moderní doba velí : „Musíš mít svou www adresu, protože kdo ji nemá, jakoby nebyl.“ Pokud jste například drobný podnikatel a nechce se vám dávat velké peníze za profesionální internetovou prezentaci, pokusíte si ji vytvořit sami. Projdete nástrahami výběru domény a vhodného hostingu (tedy prostoru, kam svou prezentaci umístíte) a skončíte u toho, jak tu prezentaci vytvořit, lépe řečeno – jaký nástroj k tomu použít. Svatopluk Vít.

Většinou nikdo nemá problém s dodáním obsahu prezentace, problémy se vyskytnou v její realizaci. Zjistíte, že existuje mnoho programů, které jsou schopny vámi vytvořené stránky převést dle hesla „co vidíš, to dostaneš“ (anglicky WYSIWYG) do univerzálního jazyka internetových stránek HTML.

Vše je fajn až do chvíle, kdy se rozhodnete na svých stránkách něco změnit. Nemyslím tím aktualizaci textu na stránce, to je úprava jednoduchá. Představte si však, že se rozhodnete přidat novou položku nabídky. Pak musíte otevřít všechny soubory, kde se nabídka vyskytuje a ručně vše upravit. Obdobné to bude, když se rozhodnete kompletně změnit vzhled svých stránek. Není to nemožné, je to jen pracné.

Elegantním řešením je použít tzv. *systémy pro správu obsahu*, někdy se hovoří o CMS (což je anglická zkratka pro Content Management System) nebo o redakčním systému. Ve stručnosti můžeme říci, že se jedná o systém skriptů webového programovacího jazyka, který vámi zadaný obsah včlení do vzhledu dle nastavené šablony. Pomocí uživatelského rozhraní, které se v mnoha případech podobá klasickému textovému editoru, pak můžete zadávat nové články, což je v tuto chvíli nejmenší jednotka vaší webové prezentace. Málem bych zapomněl zmínit to, že celá správa vašich stránek pak probíhá přímo z okna libovolného internetového prohlížeče a obsah tak můžete upravovat odkudkoliv bez nutnosti mít cokoliv speciálního nainstalováno. Vše totiž řídí váš redakční systém nainstalovaný na hostingovém serveru. Pokud je server dostupný, je vám k dispozici i možnost úpravy obsahu.

Vezmeme-li to od podlahy, musíme mít pro větší tu těchto systémů hosting, který podporuje nějaký skriptovací jazyk (PHP nebo např. ASP) a databázový server (do databáze se totiž ukládají vámi zadané články a obrázky). Pokud se podíváte do nabídky hostingových firem (ať už zdarma nebo placených), drtivá většina nabízí nějakou variantu, kde je databázový server spolu se skriptovacím jazykem nabízen. Píďte se po PHP a např. MySQL. Nabízeny jsou i další, z mých zkušeností vyplývá, že kombinace PHP a MySQL je

používána redakčními systémy nejčastěji, najdete však podporu pro databázi Postgre, Firebird nebo MS SQL. (O pořízení hostingu a věcech s tím spojených psal Lukáš Jelínek v říjnovém čísle časopisu, pozn. red.)

Po provedení instalace celého systému, která spočívá v překopírování všech potřebných skriptů a přípravě databáze, pak už máme k dispozici celkem robustní nástroj. Většina těchto redakčních systémů také umožňuje přidávání dalších rozšiřujících modulů, které dokáží funkčnost vašich stránek vylepšit, některé přicházejí s tím, že vše je již obsaženo a nejde přidávat nic jiného.

Podobně jako u „normálního“ softwaru, tedy toho určeného na kancelářský počítač, existují řešení komerční a nekomerční a je jich opravdu velké množství, v řádu tisíců. Komerční redakční systémy mají ovšem vysoké pořizovací náklady, často v deseti-tisících korun. Proto jsou systémy šířené pod svobodnými licencemi tak populární. Nabízejí v podstatě to stejné za zlomek ceny.

Bylo by však bláhové myslet si, že stažením a instalací redakčního systému pod svobodnou licenci vás nebude nic stát. Pokud chcete profesionální vzhled, musíte si jej zaplatit. V tuto chvíli však neplatíte za licenci redakčního systému, ale za provedené návrhy a realizace. Často se s tím setkávám a někteří uživatelé se cítí podvedeni. Musíte si však uvědomit, že pojem svobodný software znamená, že máte přístup ke zdrojovému kódu, a nikoliv to, že bude vše zdarma. Podívejte se, kolik komerčních firem nabízí placenou podporu ke svobodnému softwaru.

Dosti často se setkávám s uživateli, kteří si, ve snaze ušetřit, stáhli redakční systém „zdarma“ a pokoušejí se jej sami nainstalovat a spravovat. Navíc nevládnou jiným jazykem než českým a trpí syndromem „Windows uživatelů“, tj. *vše, co není klikací, je v nepořádku*. Odmítají cokoliv studovat a metodou pokusů omylů se chtějí dostat k nějakému výsledku. Velkou nevýhodou redakčního systému je totiž to, že před jeho nasažením a instalací si musíte něco přečíst. Bavíme se zde však stále o té části, kterou provedete jen jednou – instalaci a prvotním nastavení prostředí. Obracejí

zavrhované příspěvky, záporné hodnocení, mohou být z webu odstraněny. Komentáře u jednotlivých příspěvků pak mohou obsah příspěvku zkvalitnit.

Technologie RSS přináší uživatelům možnost dozvědět se rychle a pohodlně o změně na webech, které je zajímají. Obsahem, kterého se oznámení o změně týká, může být prakticky cokoliv. Změny na hlavních stránkách zpravodajských webů, přidání nového příspěvku do blogu, přidání komentáře do fóra, nová reakce na váš příspěvek, přidání nové fotografie do alba nebo dokonce upozornění na příchozí nový email. Prakticky tedy technologie RSS šetří uživatelův čas, kterým by za normálních okolností plýtvat, když by navštěvoval stránky, které ho zajímají, ale na kterých se od jeho minulé návštěvy nic nezměnilo.

Propracované blogovací, redakční nebo wiki systémy, mnohdy nabízené k volnému bezplatnému použití, poskytují svým uživatelům možnost soustředit se více na samotnou tvorbu obsahu, namísto toho, aby se zabývali a plýtvali časem technickým řešením, jak tomu ještě před několika lety bylo. Každému uživateli, který má touhu cokoliv svému internetovému okolí sdělit, je to umožněno, bez toho, aniž by musel mít technické znalosti.

Společenské systémy

Vhodná kombinace nástrojů a technologií Webu 2.0 umožňuje tvorbu systémů, které formou on-line komunit, prostřednictvím počítačové komunikace, dovolují lidem scházet se, sdílet informace a spolupracovat. Systémy, které toto splňují, se označují jako společenské software nebo *společenské systémy*.

Bez ohledu na chronologickou přesnost si nyní v několika kategoriích představíme některé významné zahraniční společenské systémy, které do jisté míry ovlivnily a ovlivňují mnohé další nově vznikající společenské systémy. Kde to pak půjde, představíme i české a slovenské.

Vstupte do světa fotografie a filmu

Flickr

Vítejte ve světě fotografií, na místě, kde si každý milovník statických obrázků přijde na své. Služba Flickr byla spuštěna v roce 2004. V roce 2005 pak Flickr koupila významná společnost Yahoo! Dnes je Flickr pro své vlastnosti velmi často považován za vzorový příklad Webu 2.0. Podstatou služby je uživatelům webu poskytnout místo, kam si mohou uložit své fotografie a ty poté s ostatními sdílet. Nakolik a s kým budou fotky sdíleny, je plně v rukou uživatele, který na web fotografie nahrál a kterému tak náleží veškerá pravomoc s fotkami nakládat.

Registrovaným uživatelům služba Flickr nabízí dva módy užívání. První bezplatný, ve kterém je možno každý kalendářní měsíc vložit 20 MB fotografií, omezený na tři alba a na možnost nahlížet pouze na posledních 200 fotografií. Placený mód v ceně 24,95

amerických dolarů nabízí 2 GB měsíčního uploadu a neomezený počet alb a neomezený počet zobrazovaných fotografií.

Registrovaným uživatelům služba dále dovolí označit vložené fotografie tagy a rozřadit fotografie do alb. Ostatní registrovaní uživatelé se mohou k vloženým fotografiím vyjadřovat. Neregistrovaní uživatelé mohou zveřejněné fotografie pouze prohlížet.

Ani to však není marné. Pokud z jakéhokoliv důvodu hledáte nějaké fotografie, je dobré si na Flickr vzpomenout.

Vkládat fotografie do Flickru je možno přímo z webového rozhraní služby, nebo pro uživatele Linuxu pomocí aplikací *kflickr*, *gnickr* nebo *jpgloader*. Pro uživatele Windows nebo Mac OS X je pak připraven proprietární *Uploader*.

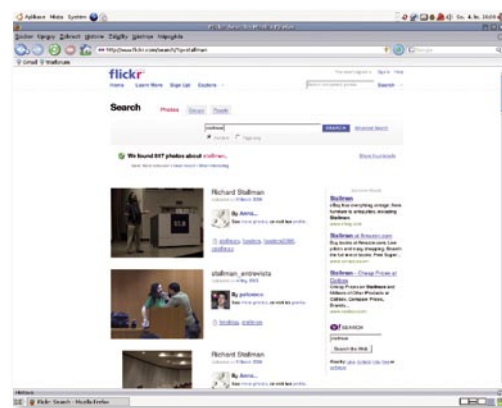
Poslední zajímavou vlastností, o které se zmíním, jsou Flickr mapy, které umožňují zařadit vložené fotografie geograficky. Uživatelé tak mohou své fotografie umístit a zobrazovat dle geografické příslušnosti.

You Tube

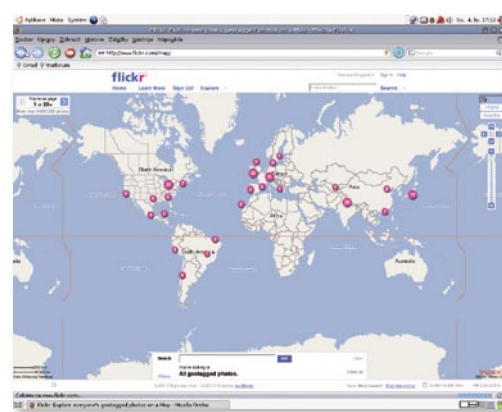
Koho pohltil svět pohyblivých obrázků, své s jistotou nalezne na *You Tube*. Služba vznikla na začátku roku 2005 a dnes je vlastněna společností Google. Ve srovnání s předchozí službou Flickr nabízí o něco méně možností. Na druhou stranu veškeré své služby nabízí registrovaným uživatelům zcela zdarma. Celý web je opět pouze v angličtině. Pro pouhé vyhledávání a prohlížení videí to však není nijak velký problém.

Registrovaní uživatelé vkládají jednotlivá videa přes webové rozhraní. Po vložení videa je vhodné stejně jako u služby Flickr vyplnit tagy. Registrovaným uživatelům je pak umožněno video komentovat a ohodnotit. Hodnocení je realizováno kliknutím na škálu červených hvězd pod každým videem. U každého videa je zobrazena i četnost jeho shlédnutí a hodnocení.

K nalezání je toho na *You Tube* opravdu mnoho. Od soukromých videí, přes cenné archivní záběry z filmů,



Flickr.com, databáze fotografií



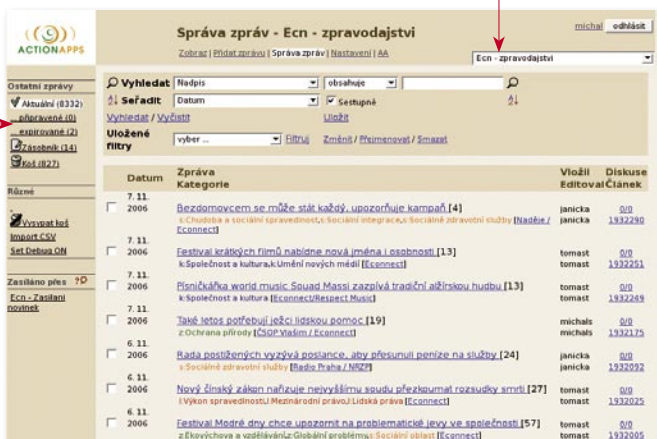
Flickr Maps



www.youtube.com

Administrační rozhraní

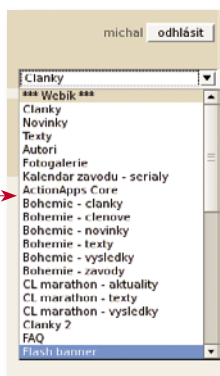
Veškerá správa se provádí přes webové rozhraní. Po přihlášení na adrese <http://vasedomena/apc-aa/admin/> se dostaneme do administrace publikačního systému. V pravém horním rohu je select box se



Administrace článků

seznamem webíků, ke kterým máme přístup. Uprostřed vidíme aktuální články (záznamy). Jak přesně má výpis zpráv vypadat, si můžeme definovat pomocí šablon, stejně jako zobrazení článků na webu. Vlevo jsou odkazy pro přepínání mezi vystavenými, připravenými nebo smazanými zprávami.

Pokud je zpráva vystavená, zařadí se mezi „aktuální“. Při vkládání zprávy můžeme nastavit datum zveřejnění do budoucna, pak se zpráva zařadí mezi „připravené“ a v určené datum a čas se zobrazí na



Seznam přístupných webíků

Přidat zprávu (Novinky)

Vložit (ALT+S) Vložit & Prohlédnout Storno

Nadpis *

Autor
Vyber autora ze seznamu

Úvod

Datum vystavení * 8 Listopad 2006 00:56

Poznámka
Poznámka, ukazuje se jenom tady.

Co se zprávou *
Vyber co se se zprávou stane.

Vložit (ALT+S) Vložit & Prohlédnout Storno

Formulář pro vložení nové zprávy

webu. Pokud máme nadefinované políčko pro expiraci, může zpráva v zadané datum z webu zmizet a zařadí se mezi „expirované“. „Zásobník“ se používá pro rozepsané zprávy, případně pro zprávy vkládané přes anonymní formulář, zkratka pro zprávy, které zatím nejsou určené ke zveřejnění.

Pro přidání zprávy slouží odkaz *Přidat zprávu*, uživatel s právy administrátora má aktivní ještě odkaz *Nastavení*, kterým se přepne do nastavení aktuálního webíku. Pokud má uživatel práva superadmina, je aktivní i odkaz *AA*, který slouží pro přidávání nových webíků, jejich mazání, správu uživatelů a další nastavení.

Sdílení zpráv

ActionApps je možné provozovat pro jednotlivý web, ale hlavní síla spočívá v možnosti použití pro více webů. Pokud publikační systém nainstalujeme na server, kde používáme virtuální servery, mohou systém používat i tyto servery. Pomocí jedné instalace tak můžeme obslužit několik webů, při vydání nové verze přeinštalujeme pouze jednou a všichni mají aktuální verzi. Weby používající jednu instalaci ActionApps mohou mezi sebou snadno sdílet data. Můžeme propojit dva webíky tak, že při vložení nové zprávy do jednoho se tato zpráva zkopíruje i do druhého webíku. Existuje i možnost výměny zpráv mezi webíky na různých serverech, samozřejmostí je také export a import RSS a CSV.

Pro koho je vhodný?

Publikační systém ActionApps může na první pohled působit složitě, možná nemá tak komfortní instalaci jako jiné systémy, ale je velmi flexibilní a umožňuje věci, které jdou v jiných systémech jen obtížně nebo vůbec. Je vhodný spíše pro databázově orientované weby s možností velmi pokročilého vyhledávání. Systém je vydán pod licencí GNU GPL, je lokalizován do devíti jazyků včetně češtiny a stojí minimálně za vyzkoušení. ■

Katalog odkazů

Dalším speciálním modulem je správa odkazů. Můžeme si tak vytvořit vlastní katalog odkazů a snadno ho zabudovat do webu, propojit s články a podobně.

Příklady použití

Zpravodajský web:
www.mountainbike.cz
www.changenet.sk

Blog:
www.cetoraz.info/pavel/

Kalendář akcí:
kalendar.ecn.cz

Katalog odkazů:
www.kormidlo.cz

Databázová aplikace
www.dobrapraxe.cz

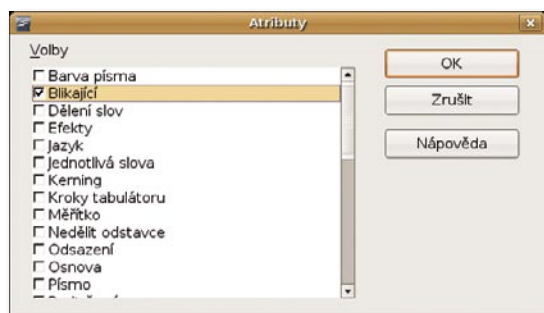
ODKAZY

<http://sourceforge.net/projects/apc-aa/>
Oficiální stránka
<http://actionapps.org/aa/doc/>
Dokumentace
<http://actionapps.org>
Wiki projektu

o regulárních výrazech jsme psali v červnovém čísle, pozn. red.)

Nahrazování

Jelikož při nahrazování je prvním krokem nalezení nahrazovaného textu, platí pro něj vše, co bylo řečeno pro vyhledávání, navíc máte možnost nastavit, za co bude nahrazen. A že to nemusí být jen text za text, snad nemusím upozorňovat.



Hledání atributů

Při nahrazování je možné si pohrát s formátováním textu. Jestliže bychom v dokumentu chtěli najít všech-

ny výskyty svého příjmení a ty ztuchnit, jednoduše zadáme své jméno do obou vstupních řádků a ve chvíli, kdy je vybrán druhý řádek, klikneme na *Formát*. Zde si zvolíme styl písma na tučný a vše potvrdíme tlačítkem *Nahradit vše*.

Pokud bychom se vrátili k příkladu s dokumentem plným e-mailových adres, zjistili bychom, že marketingové oddělení, po zjištění našich schopností, potřebuje ještě všechny výskyty těch adres v dokumentu obarvit namodro. Toto nelze provést čistokrevným nahrazením, protože nemáme, co bychom napsali do řádky *Nahradit za*. Použijeme tedy malý trik s vyhledáváním.

Do řádku pro hledání vložte správný regulární výraz a zaškrtněte, že chcete vyhledávat regulární výrazy. Po stisknutí tlačítka *Najít vše* budou všechny e-mailové adresy vybrány a je tedy velice snadné nahradit jejich barvu pomocí ikonky *Barva písma*.

Na závěr vám ještě popíšu, jak je možné nahradit výskyty stylu *Zastaralý* za styl *Neotřelý*. Na známém dialogu zaškrtneme *Hledat styly* a vstupní řádky se změny na seznamy se všemi použitými respektive definovanými styly. Pak už stačí v prvním vybrat styl *Zastaralý* a v druhém *Neotřelý* a zaměnit je dle potřeby. ■

Tlačítko formát mění svou vlastnost podle vybraného editačního řádku. Pokud je vybrán řádek *Hledat*, vztahuje se zadaný formát na hledání. V opačném případě se bude zvoleným formátováním formátovat vkládaný text.

Neshánějte LinuxEXPRES po celém městě – zaříd'te si předplatné:

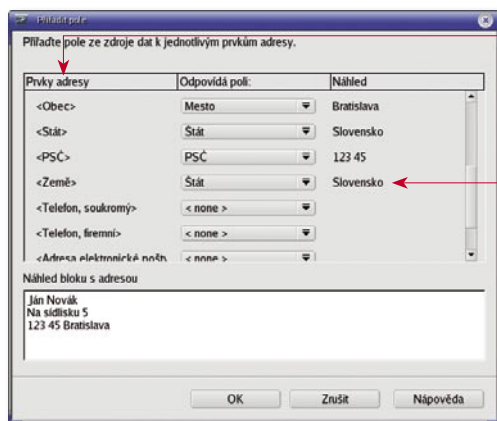
- * časopis dostanete až domů
- * budete jej mít včas
- * ušetříte – dostanete číslo zdarma
- * získáte zdarma elektronickou variantu
- * můžete se zúčastnit předplatitelských soutěží a vyhrát zajímavé ceny

Čtete na <http://www.linuxexpres.cz/predplatne>

Starší čísla? Není problém!



Také na Slovensko!
Ročník za 990 Kč/1490 Sk



Vhodnou definíciou doplnkových údajov si môžeme vytvoriť veľmi dobrú databázu adries, pomocou ktorej dokážeme vytvárať veľmi veľa dokumentov pre rôzne skupiny ľudí, ktoré budeme pomocou týchto údajov filtrovať.

zobrazované a prípadne sa vrátiť k predchádzajúcim častiam a previesť vhodné opravy.

4. Vytvoriť oslovení

V tomto kroku určujeme, či chceme okrem adresy vložiť do dokumentu aj automatické oslovenie. Pokiaľ áno, môžeme si vybrať, či budeme vkladať všeobecné oslovenie bez ohľadu na to, či píšeme mužovi, alebo žene, alebo či chceme vložiť osobitné oslovenie pre ženy a pre mužov.

V prvom prípade si vyberieme oslovenie zo zoznamu, ktoré sú k dispozícii v poličku *Obecné oslovení*, resp. pokiaľ tam nenájdeme nami požadované oslovenie, tak ho tam priamo napíšeme.

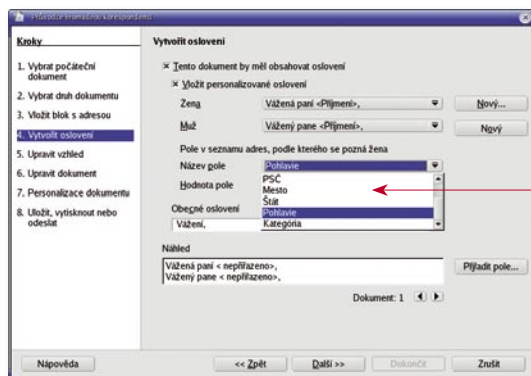
V druhom prípade je postup zložitejší. V poličkách označených *Žena* a *Muž* vidíme osobitné oslovenia. K dispozícii máme niekoľko prednastavených oslovení, pokiaľ nám však nevyhovujú, môžeme si ku nim pridať ďalšie. Pretože možnosť odobrať som nenašiel, je potrebné v nasledujúcich krokoch byť opatrný, aby sme si zbytočne tento zoznam nezaplňovali.

Pomocou tlačidla *Nový*, ktoré sa nachádza vpravo od príslušného oslovenia, si otvoríme dialógové okno *Vlastní oslovení* pre ženy alebo pre mužov.

Nové oslovenie tvoríme tak, že z ľavej časti postupne vyberáme prvky, ktoré pomocou šípiek presúvame do vytváraného oslovenia. V prípade, že zadávame nové oslovenie, text alebo interpunkčné znamienko, po ich výbere si v okienku *Úprava oslovení* vyberieme príslušný text, alebo zadáme nový.

Pokiaľ sa pomýlime, môžeme vybraný prvok kedykoľvek vrátiť späť, ďalej ich môžeme medzi sebou ľubovoľne presúvať – a to nielen medzi sebou, ale aj smerom nadol a nahor, takže ani oslovenie, podobne

ako adresa, nemusí mať iba jeden riadok. Pozor, pomocou šípiek vpravo a vľavo vkladáme a mažeme aj prípadné medzery medzi jednotlivými časťami oslovenia.

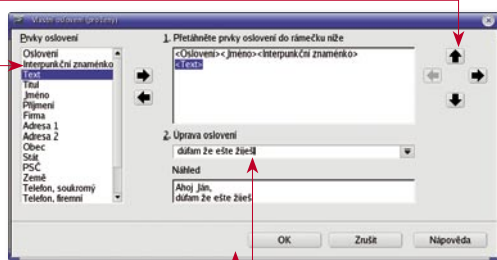
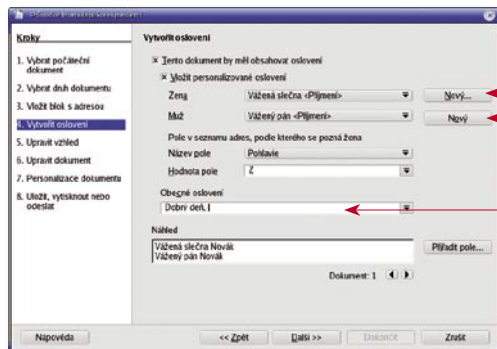


Po výbere oslovenia je veľmi dôležité aj určenie, ktoré polia zo zoznamu obsahujú adresy žien a ktoré adresy mužov. Program predpokladá, že v databáze máme osobitne označené najmä ženy (čo musíme, pravdaže, pri jej tvorbe dodržať – mužov si v tomto smere všimnúť nemusíme, pokiaľ tento prvok nechceme využívať aj inak). Po výbere príslušného poľa musíme, samozrejme, ešte zadať aj hodnotu, ktorá určuje, že adresa patrí žene.

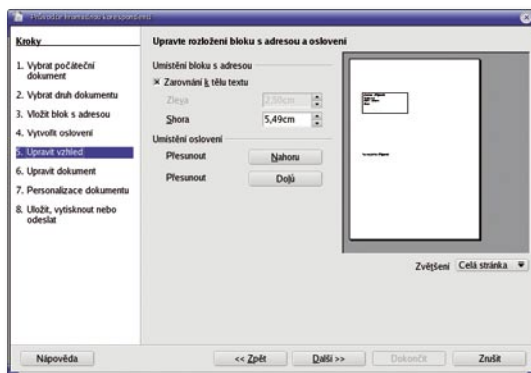
Pretože dokument nemusí obsahovať adresu, nemuseli sme v treťom kroku (*Vložit blok s adresou*) priradiť príslušné stĺpce z našej tabuľky k jednotlivým prvkom adresy. Preto túto možnosť nájdeme aj v tomto kroku (tlačidlo *Přiradiť pole...*), inakšie by sme nemohli vytvoriť automatické oslovenie osobitne pre mužov a ženy.

5. Upraviť vzhľad

Pokiaľ sme určili, že do dokumentu sa má vložiť aj blok s adresou alebo automatické oslovenie, môžeme v tejto časti tieto prvky premiestňovať. V náhľade vidíme, kde sa nám tieto prvky vkladajú, takže ich môžeme vhodne premiestniť, ak napr. zasahujú do napísaného textu predpripraveného dokumentu.



Pri častej hromadnej tlačí jedného a toho istého dokumentu je vhodné si ho zdefinovať ako šablónu. Téma šablón sa budeme určite venovať čo najskôr, spolu s témou štýlov.

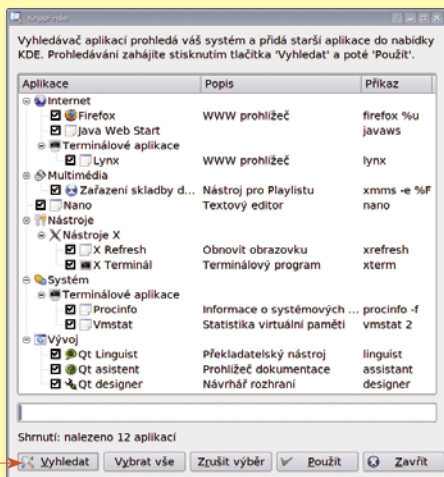


Editace menu v KDE

Dnes je běžné, že každá distribuce díky svému balíčkovacímu systému umísťuje programy do hlavní nabídky. Může se ale stát, že některý program v ní není. Jak jej tam přidat? Stanislav Vasko.

1

Dříve, než přistoupíte k ruční editaci hlavní nabídky, bývá výhodné využít automatického nástroje. Klikněte na *Kmenu-Nastavení-Nástroj pro aktualizaci nabídky (KAppFinder)*. Spustí se program, který se pokusí nalézt jemu známé aplikace ve standardních adresářích a začlenit je do stávajícího menu. Vyhledávání spustíte tlačítkem *Vyhledat*. Z nalezených záznamů vyberte ty, které se vám hodí, nebo stisknete tlačítko *Vybrat vše* a potvrdíte klávesou *Použít*. Tím vybrané záznamy zapíšete do menu a budete informováni o výsledku.



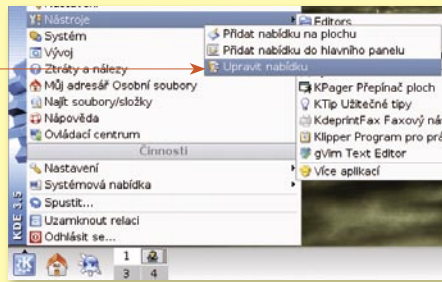
2

Pokud požadovaný program nebyl ve výsledcích, můžete program přidat ručně. Klikněte kdekoliv v *Kmenu* pravým tlačítkem myši a z nabídky vyberte *Upravit nabídku*. Otevře se vám dialogové okno pro přidávání a editaci vaší aktuální nabídky.

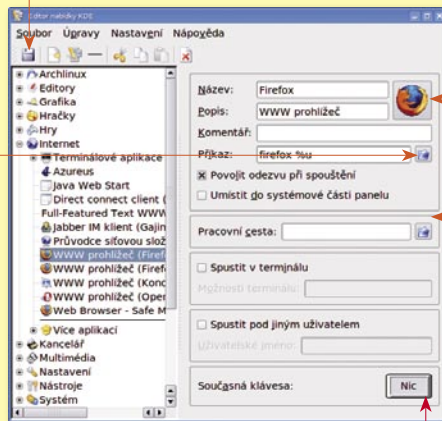
3

Dříve, než přidáte samotnou položku, označte kliknutím požadovanou kategorii, kam bude položka zařazena. Já jsem se rozhodl

přidat odkaz na program Firefox, tudíž jsem klikl na kategorii *Internet*. Kategorie se označí a v menu vyberte *Soubor-Nová položka*. Do okna, které se objeví, zadejte název nové položky, otevře se prázdný formulář. Jednotlivé položky si nyní projdeme podrobněji.



4



Vyplněný formulář například pro spuštění aplikace Firefox vidíte na obrázku. Jméno položky, jež jste zadali, se automaticky vepsalo jako *Název*. Nyní ho můžete libovolně editovat. Doporučuji vyplnit i položku *Popis*. Ta spolu s názvem bude sloužit jako bublinková nápověda při zastavení kurzoru nad položkou. Pro pěkný vzhled a rychlou orientaci je zvykem doplnit jednu ikonu. Kliknutím na ikonu se otevře katalog ikon, vyberte si podle svého vkusu.

Nejdůležitější položkou je *Příkaz*. Zde napište buď samotný příkaz, který spustí program, nebo ikonou nalistujte plnou cestu k programu. *Příkaz* nemusí odkazovat jen na samotnou aplikaci, ale i na příkaz či skript. V posledních dvou případech je lépe

uvést plnou cestu. S položkou *Příkaz* úzce souvisí i *Pracovní cesta*. Tu vyplňte, pokud je potřeba provést spuštění z určitého adresáře, jinak ji můžete ponechat prázdnou. Tím je základní nastavení hotové a doplněné menu nyní uložte ikonou disketu nebo v menu *Soubor-Uložit*.

5

Někdy se mohou hodit ještě doplňující volby. Pro efekt je velice pěkné zapnout volbu *Povolit odezvu při spuštění*, která při spuštění programu přidruží jeho ikonu ke kurzoru myši.

Pokud jste se rozhodli do menu přidat nějaký příkaz a zajímá vás výpis toho, co se událo nebo co se děje při běhu programu, určitě zaškrtněte volbu *Spustit v terminálu*. Tato volba je velmi výhodná i pro hledání případných chyb.

Zajímavá volba je *Spustit pod jiným uživatelem*, je vhodná, pokud pro danou aplikaci, skript či příkaz vyžadujete jiná než vlastní práva. Takto lze například spustit oblíbený správce souborů, ale přímo pod uživatelem root. Před spuštěním budete vyzváni, abyste zadali heslo uživatele, jehož práva chcete použít, a aplikace až do ukončení bude těmito právy disponovat.

6

Posledním vylepšením je možnost definování vlastní klávesové zkratky. Program pak spustíte jednoduše stisknutím určené kombinace. Klávesovou zkratku přiřadíte kliknutím na tlačítko s nápisem *Současná klávesa: Nic* a stisknete požadovanou kombinaci. Pokud omylem zvolíte již zabranou zkratku, budete na to upozorněni a budete si moci vybrat, zda ponechat původní, či nastavit novou zkratku.

Stejně dobře, jako jste *Kmenu* upravili přidáním vlastní položky, lze editovat stávající kliknutím na ně a editací výše zmíněných parametrů. Kliknutím na položku a držením levého tlačítka lze jednotlivé položky mezi sebou přesouvat, přehazovat je do jiných kategorií, měnit úroveň jejich zařazení nebo je kopírovat jako ikony na plochu. ■